



## Communiqué de presse

### **Accès pour tous aux Jardins de Versailles** Quatre promenades pour les personnes à mobilité réduite

**Le château de Versailles inaugure dans ses jardins un parcours-promenade pour les personnes à mobilité réduite, grâce au soutien du mécénat de la Fondation d'entreprise Gaz de France.**

*« Une personne handicapée dans un aménagement accessible est une personne valide. Une personne valide dans un aménagement inaccessible est une personne handicapée. »*

Rendre le domaine plus accessible aux personnes handicapées est aujourd'hui une priorité pour l'Etablissement public du musée et du domaine national de Versailles. A ce titre, plusieurs actions ont déjà été mises en place telles des rampes d'accès au Château, au Grand Trianon et au Petit Trianon, un acheminement piétonnier depuis la Grille d'Honneur, et de nouveaux ascenseurs pour renforcer ceux déjà existants.

Les voitures électriques et les petits trains, équipés pour accueillir les personnes à mobilité réduite, permettaient de découvrir le parc, mais, en arrivant au château de Versailles par la Place d'Armes, ces personnes pouvaient difficilement descendre du Château au Bassin de Latone vers le Grand Canal. Les fortes inclinaisons du terrain formaient un véritable « mur technique » séparant la terrasse du château et le Parterre d'Eau du reste du jardin et des bosquets.

Grâce au soutien de la **Fondation Gaz de France**, une plate-forme élévatrice a été installée au Parterre du nord permettant ainsi d'accéder aisément aux Jardins. Le château de Versailles a également demandé à des médecins spécialistes de créer un parcours précis pour les personnes à mobilité réduite depuis l'élévateur du Parterre nord vers les bosquets. Ce parcours a été testé et validé par de futurs utilisateurs représentant des associations d'handicapés. Une signalétique spécifique ainsi qu'un document d'aide à la visite ont également été réalisés grâce au mécénat de la Fondation Gaz de France.

Ainsi, un choix d'itinéraires permet de revivre les promenades quotidiennes de Louis XIV en empruntant les quatre circuits spécialement étudiés et balisés afin d'être agréables et accessibles à tous et plus particulièrement aux personnes à mobilité réduite (personnes handicapées, personnes âgées, famille avec des enfants en bas-âge ...)

#### **Informations pratiques :**

Ces itinéraires sont ouverts jusqu'au 31 octobre, de 8h à 20h30, les bosquets sont ouverts de 9h à 17h

Du 1<sup>er</sup> novembre au 31 mars, les jardins sont ouverts tous les jours de 8h à 18h, mais les bosquets sont fermés.

#### **Contacts presse :**

Château de Versailles  
**Aurélie Gevrey-Dubois**  
01.30.83.77.03

[aurilie.gevrey@chateauversailles.fr](mailto:aurilie.gevrey@chateauversailles.fr)

Fondation Gaz de France  
**Valérie Vigouroux**  
01.47.54.29.95

[valerie.vigouroux@gazdefrance.com](mailto:valerie.vigouroux@gazdefrance.com)

## Quatre promenades pour les personnes à mobilité réduite

Dans le cadre de sa politique d'ouverture envers tous les publics, et en respect de la loi qui fait de l'accès des personnes handicapées aux organismes culturels une obligation, le château de Versailles propose des parcours promenades des jardins adaptés aux personnes à mobilité réduite. Ce projet a pu être réalisé grâce au mécénat de la fondation d'entreprise Gaz de France. Début 2005, la Présidente de l'Établissement public du musée et du domaine national de Versailles, appuyée par le Président de la Société des Amis de Versailles et l'association Axa Atout Cœur, a confié une mission aux docteurs Patrick Viénot et Patrick Gérodias pour étudier un aménagement pour les personnes à mobilité réduite dans le parc. Cette mission bénévole a abouti à la remise d'une étude en juin 2005. Ces parcours ont été testés par des représentants de l'APF (association des paralysés de France) : M. Pascal Frémont et M. Jean-Marc Chauveau et par un représentant de l'AFM (association française des myopathes) M. Thierry Glanard.

Un élévateur au niveau de la terrasse du Parterre Nord permet aux personnes à mobilité réduite (personnes âgées, mères avec de jeunes enfants, personnes handicapées, ...) d'accéder plus directement aux jardins et bosquets. Des places de parkings réservées sont également mises en place à proximité de la Grille de la Reine et du Grand Canal. Un dépliant spécifique, remis à l'entrée du domaine, détaille ces différentes promenades. Une signalétique et un balisage de couleur sont présents tout au long des parcours. Des toilettes aménagées sont disponibles aux bosquets du Dauphin et de la Girandole.

### 1<sup>er</sup> circuit : L'Encelade

Niveau de difficulté : facile, circuit aller-retour 1700 m à plat

Accès par le parking aménagé près du Grand Canal (mécénat Fondation d'entreprise Gaz de France)

Le circuit débute par **Le Bassin d'Apollon**, représentant Apollon sur son char qui commence sa course autour de la Terre puis passe par **le Bosquet de l'Encelade**, présentant le Géant Encelade mourant enseveli sous la Sicile par Athéna. Après **le bosquet des Dômes**, il fait un passage par **l'Allée du Tapis Vert** où l'on peut admirer la **Grande Perspective** et le Château. Ensuite, le circuit passe par la **fontaine du Printemps** et **le Bosquet de l'Obélisque** qui présente une grande gerbe d'eau dans un massif de roseaux en métal. Le circuit se termine par un retour vers le **Bassin d'Apollon** à proximité du parking.

2<sup>ème</sup> circuit : La Colonnade « Dans sa manière de montrer les jardins, Louis XIV rappelait qu'il aimait contempler dans la Colonnade les colonnes, les cintres et les bas-reliefs. »

Niveau de difficulté : facile, circuit aller-retour 1900 m à plat

Accès par le même parking (Grand Canal)

Il commence aussi par le **Bassin d'Apollon** pour ensuite se diriger vers le **Bosquet de la Colonnade**, magnifique colonnade en marbre blanc où se situe le groupe sculpté *L'enlèvement de Proserpine*. Le circuit se poursuit par la **fontaine de l'Hiver** puis le **Bassin du Miroir d'Eau**. En face, se trouve le **Jardin du Roi**, jardin anglais planté d'arbres exotiques. Puis, il continue par la **salle des Marronniers**. Le circuit se termine par un retour vers le **Bassin d'Apollon**.

3<sup>ème</sup> circuit : Neptune « Dans sa manière de montrer les jardins, Louis XIV évoquait ici la multitude des jets d'eau »

Niveau de difficulté : moyen, circuit aller-retour 2200 m à plat

2 accès possibles : par le parking aménagé (mécénat Fondation Gaz de France) situé à la grille de la Reine ou par le parterre Nord (élévateur, mécénat Fondation Gaz de France).

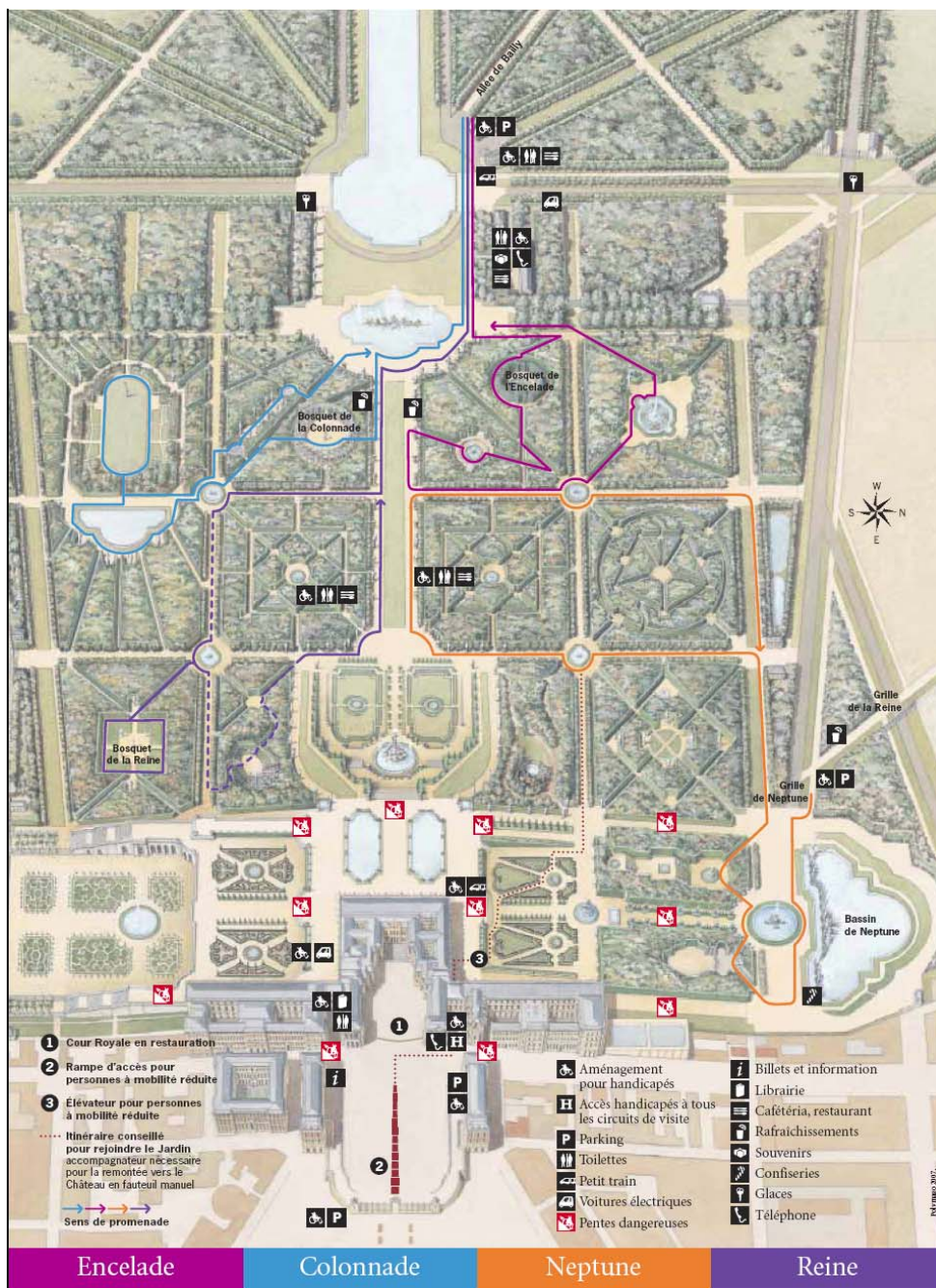
Début au **Bassin de Neptune**, représentant le *Triomphe de Neptune* et symbolise la création de l'Univers. Puis le **Bassin du Dragon** et le **Bosquet de l'Arc de**

**Triomphe.** Le circuit se poursuit par le **Bosquet des 3 Fontaines**, restitution identique de l'original présentant 3 salles reliées et animées par de multiples jets d'eau. On descend ensuite vers la **fontaine de l'Été** et passage par **l'Allée du Tapis Vert** où on a une vue de la **Grande Perspective**. Ensuite le circuit passe par la **Fontaine du Printemps** avant de remonter vers le **Bassin de Neptune** et le parking.

#### 4<sup>ème</sup> circuit : *Reine*

Niveau de difficulté : difficile à très difficile (nécessité de se faire accompagner), circuit aller-retour 2000 m dont 1000 m pentus, Accès par le parking près du Grand Canal.

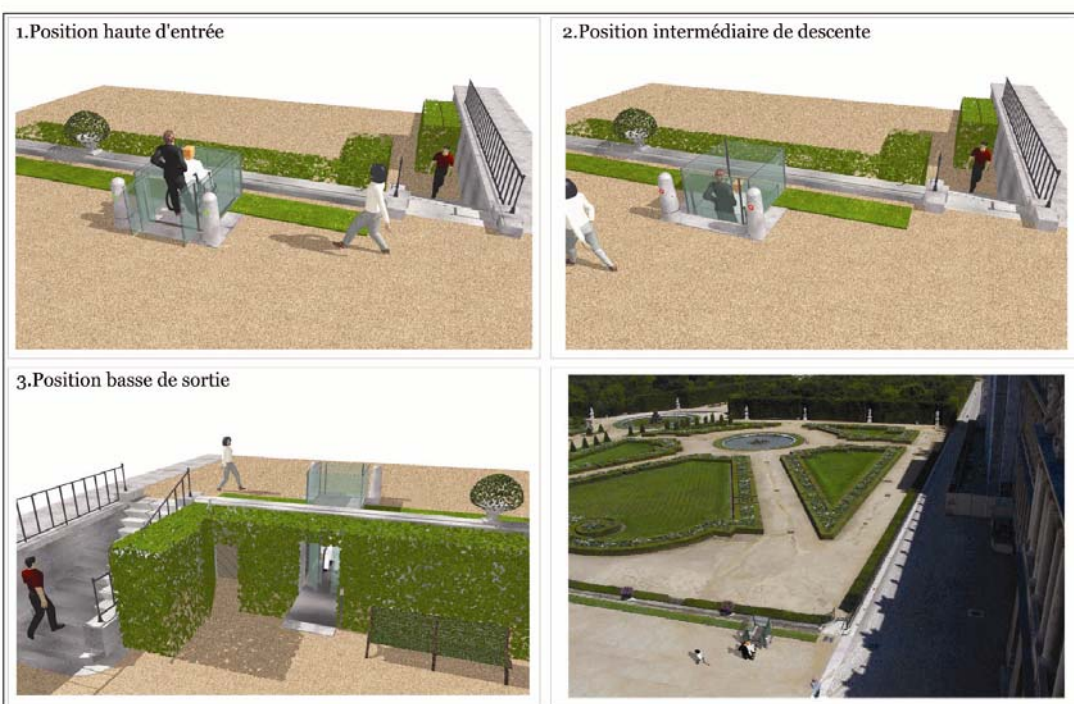
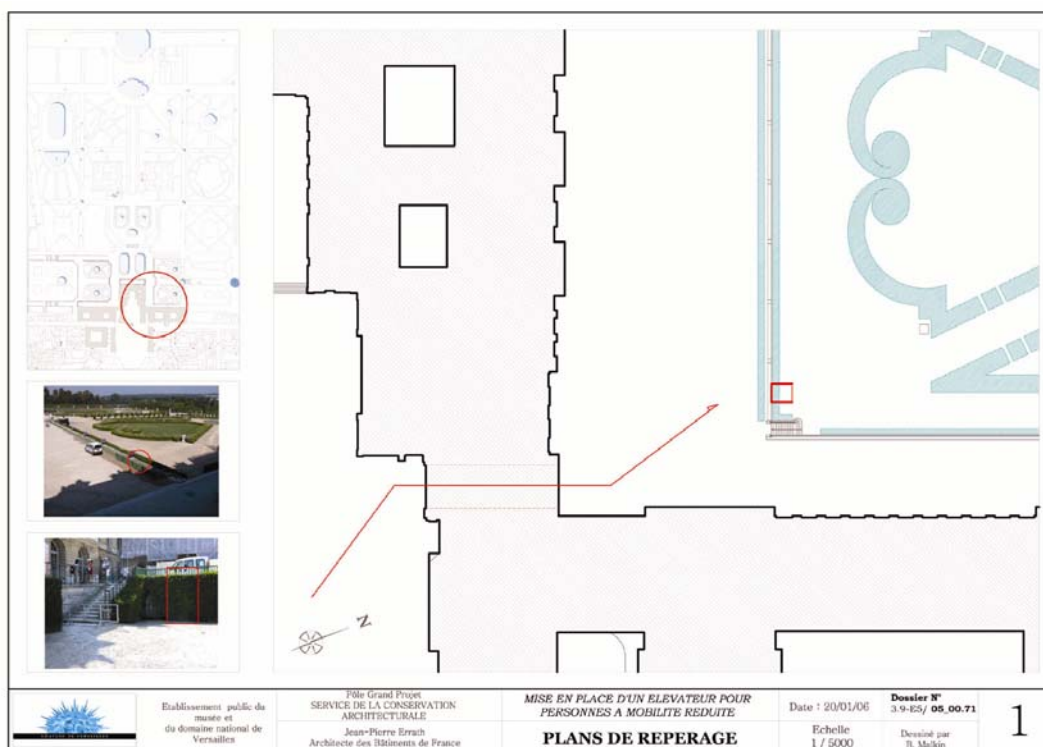
Le circuit débute au **Bassin d'Apollon**, les visiteurs sont orientés vers les **fontaines de l'Hiver et de l'Automne** en passant par le **tapis vert** ce qui leur permet d'apprécier la **Grande Perspective**. De là, ils se dirigent vers la **Reine** qui remplace le Labyrinthe par un jardin anglais et le **Bosquet des Rocailles**, seule véritable cascade en rocaille du Château (Salle de bal). **La nature du sol et la déclivité pour accéder à ce bosquet constituent la difficulté majeur de ce parcours.**



## Un élévateur pour personnes à mobilité réduite grâce au mécénat de la Fondation d'entreprise Gaz de France

Afin de rendre accessible le jardin depuis la Terrasse, la solution qui s'imposait était la mise en place d'une plate-forme élévatrice. L'emplacement retenu est situé dans la partie Nord de la Terrasse, dite parterre Nord. Auparavant, un handicapé moteur arrivant au domaine de Versailles par la Place d'Armes, ne pouvait pas descendre du château au Bassin de Latone vers le Grand Canal sans courir de risques. Les fortes inclinaisons du terrain formaient un véritable « mur technique » qui sépare la terrasse du château et le parterre d'Eau du reste du jardin et de ses bosquets.

### Simulation d'implantation avant travaux



## La réalisation : photographies de l'équipement



# L'accès pour tous au château de Versailles, une priorité

L'amélioration de l'accueil, et plus spécifiquement l'accueil des personnes handicapées, est l'un des axes prioritaires du schéma directeur.

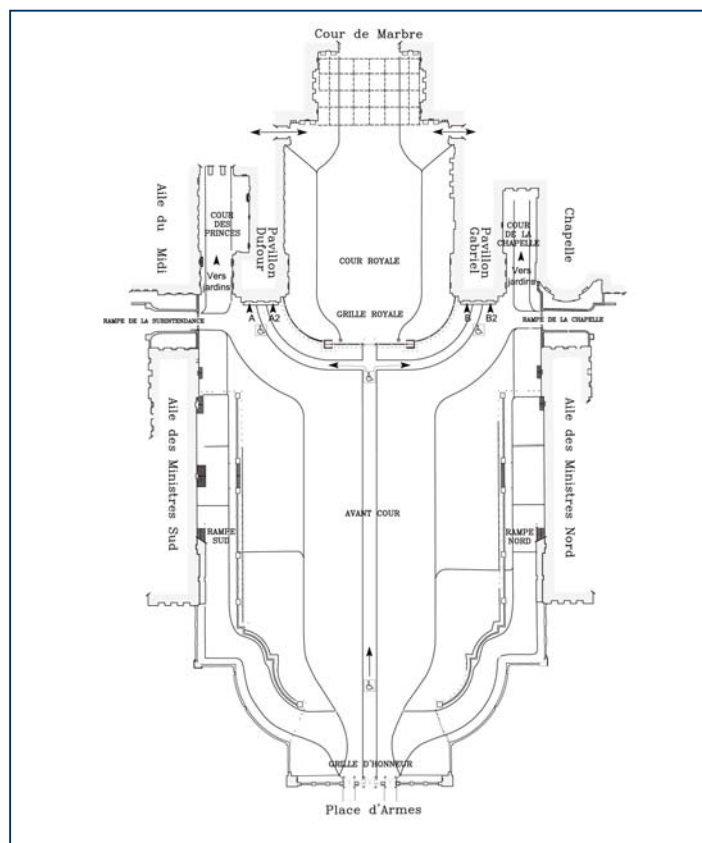
## 1- La situation en juillet 2003

Les principales difficultés :

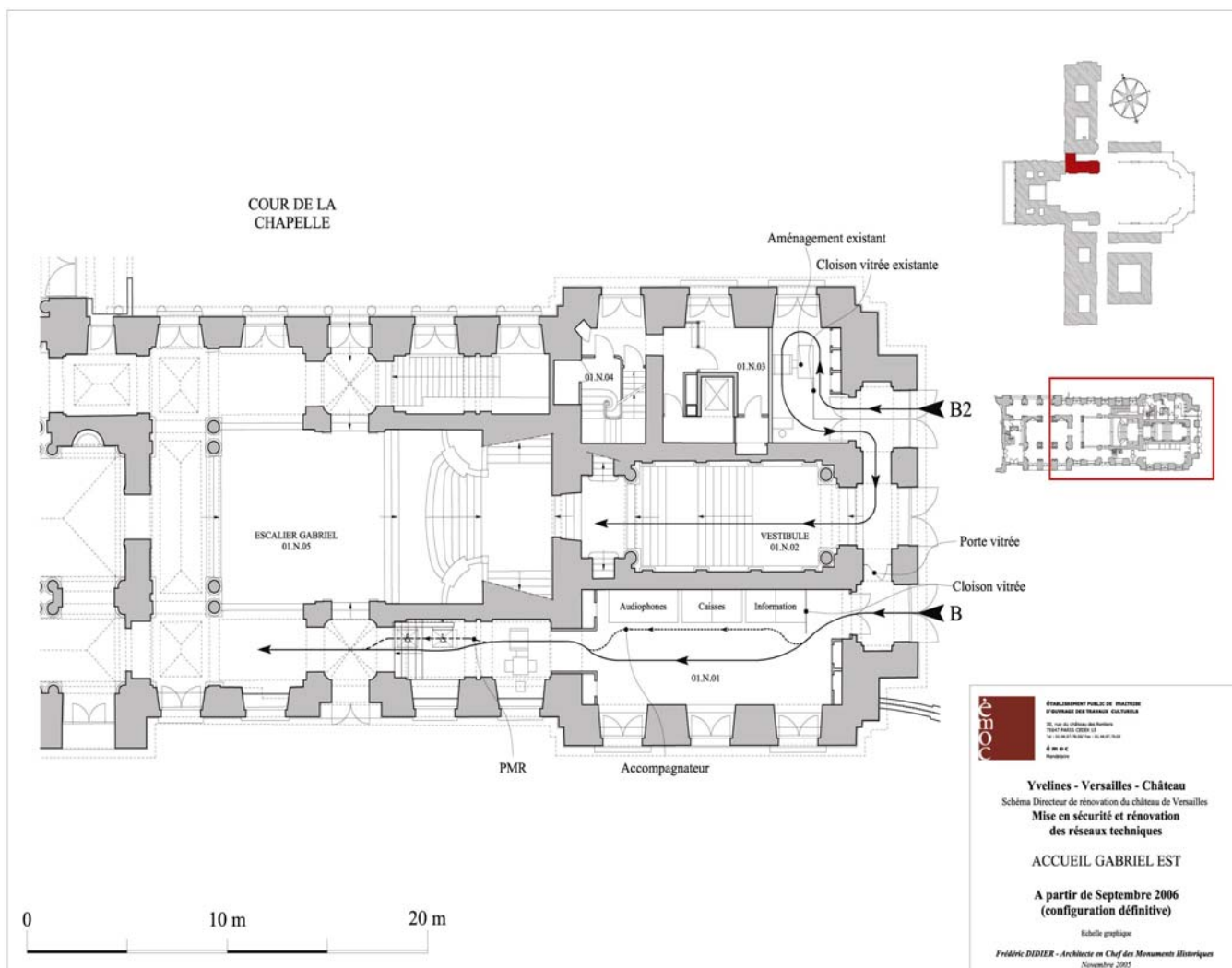
- le sol pavé rendant difficile l'accès à l'entrée H depuis la cour d'honneur (unique entrée pour les personnes à mobilité réduite)
- les ruptures de pentes fréquentes dans la cour d'honneur et jusqu'à l'accès H (escaliers aux entrées Gabriel et Dufour, irrégularité du revêtement pavé)
- l'impossibilité pour les personnes à mobilité réduite de franchir les terrasses en bordure du château pour se rendre dans le petit parc
- le manque de sanitaires dédiés et correctement équipés

## 2- Les réalisations concrètes entre 2004 et 2007

- **La création d'un cheminement piétonnier dans la cour d'honneur (février 2007) vers les entrées Gabriel et Dufour** : amélioration des conditions d'accès depuis la grille d'honneur



- **La création d'une voie d'accès depuis l'entrée Gabriel et mise en œuvre d'un élévateur PMR (mai 2007) pour faciliter le cheminement du public depuis l'aile Gabriel vers l'entrée H**



- **Les actions culturelles**

Depuis 2005, une véritable politique culturelle a été mise en place par l'Établissement public du musée et du domaine national de Versailles, en direction des publics handicapés avec la création d'une Unité des publics spécifiques et handicapés.

- La totalité des circuits de visite du Château (Grands Appartements du Roi et de la Reine, Chapelle et Galeries du XVIII<sup>e</sup> siècle, Galeries d'Histoire de France, Appartements du Dauphin, prince héritier et Appartements de Mesdames, filles de Louis XV), le Grand Trianon sont accessibles aux personnes à mobilité réduite.

- Des visites conférences spécifiques sont proposées et chaque année de nouveaux thèmes sont adaptés.

Depuis la saison 2005/2006 Versailles propose une offre de visites conférences tactiles et en langue des signes française (LSF) pour les individuels dans son programme. Après une première saison, de nouvelles visites ont été proposées pour la saison 2006/2007 accueillant un plus grand nombre de visiteurs.

Un véritable travail de communication a été entrepris par l'Unité des publics spécifiques et handicapés en faisant paraître des communiqués de presse, et en tissant des liens réguliers avec cette même presse, les sites Internet spécialisés et les associations.

- Des supports d'aide à la visite. En 2006, réalisation des supports pour les visites tactiles, plans thermoformés (en relief). En juillet 2006, mise en place d'un visio-guide en LSF pour le parcours des Grands Appartements.

Service de l'action culturelle et scolaire / cellule chargée des publics spécifiques et handicapés : tel 01 30 83 75 05 ou [handicap@chateauversailles.fr](mailto:handicap@chateauversailles.fr)

- **Les événements**

- Journées du Patrimoine 2005 : 4 visites conférences pour tous sur le Grand Trianon : visite tactile, visite accessible aux personnes handicapées moteur, visite en LSF, visite adaptée au handicap mental. Rencontre/débat à l'Opéra Royal sur le thème *Associations et Patrimoine* était traduite en LSF.

- Concert pédagogique, décembre 2005. Un concert pédagogique, *Callirhoé*, est organisé par le CMBV. A cette occasion, deux classes de jeunes déficients visuels de l'INJA sont invités à cette représentation.

- Salon Autonomie Juin 2006 : Versailles a participé au salon Autonomie et a réalisé un film sur les différentes offres culturelles.

- Forum de la visite scolaire pour les scolaires handicapés Septembre 2006

- **Le Portail web et accessibilité**

Mis en ligne en juillet 2007, un portail mettra en oeuvre un espace accessible à l'intérieur de la structure du site, présent dès la page d'accueil. Cet espace réservé aux publics handicapés, ou aux personnes ayant des difficultés de lecture, permettra de pouvoir accéder aux informations dans un format le plus lisible possible. La mise en page de cet espace réservé favorisera la mise en avant des textes (grosse taille de police, couleurs contrastées fortement, affichage linéaire des contenus). L'ensemble de la solution respecte les normes du W3C, niveau 2, conformément à l'article 47 de la loi n°2005-102 portant le handicap.

### **3 - Les perspectives, les projets**

- Amélioration des conditions d'accessibilité depuis la place d'Armes (parking, accès à la grille d'honneur - actions à mener avec la mairie de Versailles)
- Travaux d'aménagement du Grand Commun comprenant la mise en accessibilité du bâtiment
- Création de trois circulations verticales adaptées réparties dans le château
- Création de sanitaires sous les ailes Dufour et Gabriel
- Mise en conformité d'équipements : ascenseur menant aux Grands appartements
- Développement des contacts associatifs
- Mise en place d'un questionnaire-bilan sur les parcours promenades
- Création d'un groupe de travail avec les conférenciers, programmation de nouvelles visites conférences, (en 2005, 36 visites conférences pour les publics handicapés ont eu lieu, 50 en 2006) et mise en place de formations.
- Développement des nouvelles technologies avec la mise en place d'un audio guide descriptif pour les personnes déficientes visuelles
- Dans un proche avenir, avec la poursuite des travaux du schéma directeur, l'aménagement et la mise aux normes de nouveaux espaces pour les ateliers vont permettre la création d'ateliers pédagogiques pour les personnes handicapées mentales et visuelles.
- Création de documents adaptés pour les personnes déficientes visuelles.

# Versailles en pratique

## Accueil

La cellule chargée des publics spécifiques et handicapés permet la préparation des visites spécifiques :

Téléphone 01 30 83 75 05, Télécopie 01 30 83 77 90, handicap@chateauversailles.fr

## Horaires d'ouverture

Château de Versailles : ouvert tous les jours sauf le lundi et certains jours fériés

- 3 avril- 31 octobre : 9h-18h30 (dernière admission : 18h).

- 1<sup>er</sup> novembre-31 mars : 9h-17h30 (dernière admission : 17h).

Domaine de Marie-Antoinette : ouvert tous les jours sauf certains jours fériés

- Jusqu'au 31 octobre : 12h – 19h30 (accès aux espaces intérieurs jusqu'à 18h)

- 1<sup>er</sup> novembre – 31 mars : accès libre aux jardins du Petit Trianon

Grand Trianon : ouverts tous les jours sauf certains jours fériés.

- 3 avril -31 octobre: 12h-18h30 (dernière admission: 18h).

- 1<sup>er</sup> novembre-31 mars: 12h-17h30 (dernière admission: 17h).

## Jardin

- Jusqu'au 31 octobre, ouvert tous les jours de 8h à 20h30 (fermeture des bosquets à 18h)

- 1<sup>er</sup> novembre - 31 mars, ouvert tous les jours de 8h à 18h (fermeture de certains bosquets)

## Accès

Les personnes handicapées peuvent se faire déposer en véhicule à proximité de l'entrée H du Château.

## Stationnement pour les handicapés

Place d'Armes, Allée de Bailly (Parc), grille de Neptune (Parc).

L'accès au parc par la grille de la Reine (Boulevard de la Reine) est gratuit pour les véhicules transportant des personnes handicapées (sur présentation d'un justificatif).

## Visites

Accès total : tous les circuits de visite du Château et du Grand Trianon. Accès partiel aux jardins du Domaine de Marie-Antoinette

**Toilettes gratuites** accessibles aux handicapés sur l'ensemble du Domaine : cour des Princes, Grand Trianon, Petite Venise, Flottille et Bosquets de la Girandole et du Dauphin.

## Points de restauration

Bosquets de la Girandole et du Dauphin : Tel 01 39 07 01 87

Restaurant "La Flottille" . Tél : 01 39 51 41 58,

Restaurant "La Petite Venise". Tél : 01 39 53 25 69

## Petit Train

Circuit en petit train à destination de Trianon. Départ de la Terrasse Nord du château.

Places réservées aux personnes à mobilité réduite.

Durée 15 minutes, Aller-retour : 6 €, tarif réduit à 4,50 euros pour les personnes à mobilité réduite. Renseignements :Tél.:01 39 54 22 00 / Fax : 01 39 55 07 25.

## Voitures électriques

Départ de la terrasse sud du Château, de la Petite Venise, de la grille de la Reine et de la porte Saint-Antoine. 5 circuits commentés permettent de découvrir les bosquets, le Domaine de Marie-Antoinette et le pourtour du Grand Canal.

Tarifs : 28€ pour 1 h jusqu'à 4 personnes (40% de réduction pour les personnes handicapées). Caution : permis de conduire. Tel : 01-39-66-97-66.

## pour Gaz de France, c'est naturel

**Gaz de France, préoccupé par la fragilité de notre environnement, participe par ses études d'impact, ses approches paysagères et l'intégration de ses ouvrages, à la préservation des paysages et du cadre de vie.** Depuis l'exploration des gisements jusqu'à la distribution du gaz naturel, tous ses métiers sont garants de l'équilibre entre activités économiques et respect de notre patrimoine naturel.

Le Groupe a décidé de faire de la protection de la nature un des axes essentiels de ses actions de mécénat. Sa **Fondation d'entreprise** contribue à la **réhabilitation de Grands sites naturels**, à la **sauvegarde de chemins remarquables** et à la **valorisation de jardins extraordinaires**.

Utiles pour se nourrir, beaux à regarder, lieux de détente, de rencontre et de promenade, les jardins sont des oasis de sérénité, de convivialité et de solidarité. **Gaz de France voit dans les jardins un terrain privilégié d'expression des questions de développement durable** qui lui sont proches : **biodiversité, solidarité, pédagogie, culture...**

La Fondation d'entreprise Gaz de France a soutenu la création du **Jardin du Quai Branly** par Gilles Clément, l'aménagement d'un **parcours accessible aux personnes à mobilité réduite** au **Domaine de Versailles** ainsi que la **restauration** et à la **valorisation des Jardins des Douves du Château des Ducs de Bretagne** à Nantes.



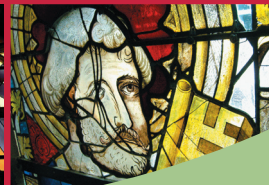
*Jardin du Val Rhameh*

Gaz de France est partenaire de manifestations grand public comme les « **Journées de Courson** » ou « **Rendez-vous aux Jardins** » depuis la première édition, opération organisée par le Ministère de la Culture et de la Communication.

Gaz de France soutient également les **Prix Micro Environnement National Geographic Channel**, qui correspondent parfaitement à sa vision du Mécénat. Ces prix ont pour vocation de récompenser des actions menées en faveur de la protection de la faune et la flore.

Gaz de France favorise la diffusion des connaissances et savoir-faire des jardiniers comme avec le **lancement de la nouvelle collection Gallimard** : « **Carnet de jardins** ». En 2006, sont sortis trois nouveaux carnets « **Jardin Ouvriers de Nantes** », « **La bamboueraie d'Anduze** » et « **Giverny** ».

Les jardins tout comme les sentiers de randonnée, permettent ainsi de visiter et découvrir la nature du Monde. Offrir cette possibilité aux enfants, aux étudiants, aux promeneurs, faire germer le goût de l'observation et de la participation, sensibiliser à la fragilité de notre environnement et au respect de sa diversité, tels sont les engagements de Gaz de France et de sa Fondation.



## Un acteur au service de la politique de développement durable du groupe Gaz de France

**Pour affirmer ses valeurs, se développer et valoriser son savoir-faire, une entreprise doit sans cesse renforcer et développer sa capacité à dialoguer, agir et innover.**

C'est pourquoi, Gaz de France au travers de sa fondation, apporte son soutien à des projets concrets, utiles, modestes ou ambitieux, qui tous s'exercent dans des domaines où l'entreprise possède une vraie légitimité et s'inscrit dans le prolongement des actions menées par le Groupe en matière de développement durable.

Elle a choisi trois thèmes d'intervention :

### Solidarité

**La Fondation s'engage pour la prévention de l'exclusion et de l'isolement des jeunes dans les quartiers difficiles et dans le monde rural ; elle s'appuie sur des réseaux associatifs engagés dans des actions de terrain, principalement tournées vers l'insertion par le sport.**

*En partenariat avec l'association « Fête le Mur », l'Agence pour l'Education par le Sport, Athlètes du Monde, Ateliers Sans Frontières, Unis-Cité, La Source, la Fondation des Hôpitaux de Paris-Hôpitaux de France, la Chaîne de l'Espoir....*

### Patrimoine naturel

**La Fondation s'investit afin de protéger l'environnement ; elle soutient des actions en faveur de la préservation et la réhabilitation de grands sites naturels mais aussi en faveur de la valorisation et la création de jardins ou de la sauvegarde de chemins de randonnée.**

*Exemples de réalisations :*

*Grands Sites : La Pointe du Raz, le Cirque de Gavarnie - Jardins : le Jardin du Musée du Quai Branly à Paris, les Jardins Passagers de la Villette, le Jardin du Val Rahmeh à Menton...*

*En partenariat avec le Réseau des Grands Sites de France et le Conservatoire National du Littoral.*

### Patrimoine culturel

**La Fondation intervient pour sauvegarder, restaurer et valoriser le patrimoine exceptionnel des vitraux français et encourage la création contemporaine aux côtés du ministère de la Culture et de la Communication. Elle soutient aussi des expositions et des publications pour valoriser le travail des artistes et maîtres-verriers.**

*Exemples de réalisations :*

*Restauration du Vitrail Saint-Pierre de la cathédrale de Rouen et création des vitraux d'Olivier Debré pour la collégiale de Chinon...*

*La Fondation d'entreprise Gaz de France est également associée aux grands partenaires du Groupe comme l'ONF, WWF, Emmaüs, afin de développer ensemble des actions de mécénat.*

37 rue du Général Foy - 75008 Paris  
tél : 01 47 54 28 02 - fax : 01 47 54 30 45  
[www.fondation.gazdefrance.com](http://www.fondation.gazdefrance.com)